

## TANZİMAT DÖNEMİ OSMANLI TOPLUMUNDA NÜFUSUN MESLEKİ YAPILANMASI: TOKAT ÖRNEĞİ\*

Galip EKEN

İnsan topluluğunu ifade eden nüfusun, toplumların hacimlerini ortaya koydukları malumdur. Öte taraftan nüfus bilgisine gelince, toplumların sosyal ve iktisadi ve hatta siyasî bazı problemlerinin aydınlatılmasında önemli bir rolünün bulunduğu bilinmektedir. Bu nedenle de esasen çok eski zamanlardan itibaren nüfus hakkında bugünkü manasıyla olmasa bile, bir takım çalışmalar yapıldığı gözlenmektedir. Eski dönemlerde nüfusa müteallik çalışmalar daha ziyade savaşların asli unsuru olan erkeklerin miktarını tespit gayesi ile yapılmaktaydı.

Osmanlı devletinde ilk nüfus sayımı, yukarıda belirtildiği üzere erkek nüfusu tespit gayesiyle 1830-1831 yıllarında yapılmıştır. Ancak bu tarihten yüzyıllarca önce tutulan *tahrir defterleri* gibi diğer bazı kayıtlar da, bu gaye ile tertip edilmemiş olsalar bile, bugün Osmanlı Devleti'nin gerek umumî nüfus miktarını, gerekse Osmanlı şehirlerinin nüfuslarını tesbitte kullanılmalarından dolayı bu noktadan değerlendirilmektedir.

Osmanlı Devleti, XIX. yüzyılın ilk yarısında biri 1831 diğeri 1844 yılında olmak üzere iki kez nüfus sayımı yaptırmıştır. 1844 yılı sayımına göre Osmanlı Devleti'nin 15.500.000 Avrupa, 16.050.000 Asya, 3.800.000 de Afrika'da olmak üzere toplam 35.350.000 civarında bir nüfusa sahip olduğu görülmektedir<sup>1</sup>.

Bir de 1844-1845 yıllarında, ülkenin her tarafında gerçekleştirilememekle birlikte, bir malî sayıma gidilmiştir. Anadolu'nun kâhir ekseriyatında yapılan bu sayımda, eyaletler esas alınmış ve bu eyaletlere bağlı sancak, kaza ve köy alt birimlerinden hareket edilmiştir. Sancak ya da kaza merkezleri olan şehirlerin, mahalle bazında hane hane sayımları yapılmış, mahalleler müslim ve gayr-ı müslim olarak tasnif edilerek her grubun mal dökümü ayrı defterlerde tutulmuştur. Bu sayımlar sonucunda oluşan "temettuât defterleri"ne hane reislerinin kimlikleri ve meşgul oldukları meslekler yazılmıştır. Buna ilave olarak sahip oldukları mal varlıkları -emlak, hayvanat ve meslekî gelirleri- ile elde ettikleri gelirlere göre, başta öşür olmak üzere toplam "temettuattan" hareketle "vergi-yi mahsusa" yahut "vergi-yi senevî" olarak adlandırılan vergileri kaydedilmiştir. Eğer defter gayr-ı müslim defteri ise âla, evsat

\* Bu araştırma, 2-5 Aralık 1997 tarihinde Hacettepe Üniversitesi Nüfus Bilimler Enstitüsünün düzenlediği III. Ulusal Nüfusbilim Konferansına bildiri olarak sunulmuştur.

<sup>1</sup> Osmanlı İmparatorluğu'ndaki nüfus gelişmeleri için bkz. Cem Behar, *Osmanlı İmparatorluğu'nun ve Türkiye'nin Nüfusu 1500-1927 Tarihi İstatistikler Dizisi* C. 2, Ankara, 1996, s.26; Stanford J Shaw, "The Ottoman Census System and Population, 1831-1914" *International Journal of Middle East Studies*, 9 s.325-338.

ya da ednâ olmak üzere cizyenin keyfiyeti, nefer sayısı ve kaç kuruş cizye ödediği belirtilmektedir<sup>2</sup>.

Hakkında bilgi vermeye çalıştığımız çalışmamıza esas teşkil eden bu temettuat defterlerinden hareketle Osmanlı Devleti'nin müslim ve gayr-ı müslim nüfusunun hem miktarını, hem de keyfiyeten hane bazında da olsa meslekî yapılanmasını ortaya koymak mümkün olacaktır; ancak, defterlerin sayısı itibarıyla bu işi şu aşamada yapabilmek zor görüldüğünden daha küçük bir birimini teşkil eden Tokat örneğinden hareket etmeyi şimdilik kaydıyla uygun gördük.

Bilindiği üzere Osmanlı Devletinde insan potansiyeli müslim ve gayr-ı müslim unsurlardan oluşmaktadır. Müslüman topluluğu, başta Türkler olmak üzere Arap, Acem, Afrikalı, ve Avrupa'da yaşayan Boşnak vesaire unsurlardan teşekkül etmekteydi. Anadolu'da ise islam toplumunun ana unsurunu Türkler meydana getirmekteydi. Gayr-ı müslim unsura gelince 19. yüzyıla kadar vesikalarda gayr-ı müslim olarak geçerken, bundan sonra bunlar içindeki Ermeni, Rum, Katolik, Yahudî ve diğer unsurların ayrı ayrı ele alınmaya başlandığı görülmektedir.<sup>3</sup>

Tokat şehrini tercih edişimize gelince, Osmanlı Devletindeki nüfusun bu genel yapısını Anadolu ölçeğinde iyi bir şekilde yansıtmıştır. Bunun yanı sıra 16. ve 17. yüzyıllarda önemli bir ticaret ve sanayi şehri olarak görülen Tokat şehrinin, 19 yüzyıl ortalarına gelindiğinde nasıl bir profil çizdiği hususu da ayrı bir tecessüs noktası olmuştur.

Buradan belirtilmesi gereken bir başka husus da şudur: Bilindiği üzere Osmanlı Devletinin nüfus yoğunluğu kırsal kesim olarak ifade edilen eski tabirle "karye"lerde, yani köylerde yaşamaktaydılar. Burada sadece şehir merkezi üzerinde durulması, dolayısıyla nüfus yoğunluğunun kırsal kesimde bulunmasının göz ardı edilmesi gibi bir durum söz konusu olacaktır. Burada nüfusu mesleki olarak ele alacağımızdan bu gün olduğu gibi Osmanlı döneminde de köylerin tarımsal iş gücü dışında bir mesleki yapılanma içinde olmadığı bilinmektedir. Dolayısıyla bu açıdan köyler araştırmanın kapsamı dışında bırakılmıştır.

Nüfusun meslekî dağılımına geçmeden önce Tokat şehir merkezinin nüfusu hakkında genel hatları ile bilgi vermek herhalde faydalı olacaktır

### **Tokat'ın Nüfusu**

Eski bir yerleşim merkezi olan Tokat'ın nüfusu hakkında ilk tahmini bilgilere XV. yüzyıl ortalarından itibaren sahip bulunmaktayız. 1455 yılında yapılan ilk tahririne göre 9525'i müslüman, 5895'i ise gayr-ı müslim olmak üzere toplam 15.420 civarında bir nüfusunun bulunduğu tahmin edilmektedir Akabinde yapılan 1485, 1520, 1554 tahrirleri neticelerine göre, zaman zaman artmış ve eksilmiş olarak gözükken Tokat nüfusunun 1574 tarihinde yapılan son tahririne göre ise 14.089 kişi bulunduğu tespit edilmiştir. Aradan yaklaşık bir asırlık bir süreye rağmen Tokat nüfusunun artmamasının, aksine eksilmesinin şüphesiz nedenleri vardır. Bunların başında 1470

<sup>2</sup> Temettuat Defterleri hakkında bilgi için bkz. Mübahat S. Kütükoğlu, "Osmanlı Sosyal ve İktisadî Tarihi Kaynaklarından Temettü Defterleri", *Bellekten* C. LIX, S.225, s.395-412.

<sup>3</sup> Bu konuda bkz. Justin Mc Carthy, *Osmanlı Anadolu Topraklarındaki Müslüman ve Azınlık Nüfusu (Osmanlı Anadolusu'nun Son Dönemi)*, çev. İhsan Gürsoy, Ankara, 1995.

yıllarında Uzun Hasan'ın kuvvetlerinin saldırısına maruz kalmasından sonra yapılan tahirde vergi veren nüfusun yarısının olmadığına bakılırsa şehir ahalisinin önemli bir kısmının katledildiği söylenebilir. Öte yandan 1498 yılında meydana gelen zelzeleden de şehir nüfusu zarar görmüştür. 1620-1640 yıllarında ise Tokat'ın şehir merkezinin nüfusu 19.290 olduğu belirlenmiştir<sup>4</sup>.

İnceleme dönemimiz olan Tanzimat dönemine gelindiğinde ise, Tokat şehir nüfusu hakkında yine hane bazında olmak üzere temettuat defterlerinde elde ettiğimiz veriler bize Tokat şehir merkezi nüfusunun potansiyeli hakkında bilgiler vermektedir. Her şeyden önce 1844 yılına gelinceye kadar müslim ve gayr-ı müslim olmak üzere iki grub halinde vesikalarda görebildiğimiz bilgiler, biraz daha ayrıntılı hale gelmiştir. Ehl-i islam olarak verilen Türk nüfusun dışındaki gayr-ı müslim nüfus, başta Ermeniler olmak üzere Rumlar, Yahudiler, Katolikler<sup>5</sup> ve -Ermeni mezhebine mensubiyetlerinden olsa gerek Ermeni defteri içinde yer alan- Kıpti(çingene)ler hakkında ayrıntılı bilgilere sahibiz.

Tablo I de de görüldüğü üzere tahmini 10.685 kişi ile Tokat şehir nüfusunun %54.4'ünü Müslüman yani Türkler, 6.665'lik rakamla %34'ünü Ermeniler 1.110 kişi ile %5.7'sini Rumlar, 875 kişi ile %4.5'ini Katolikler, 190 kişi ile %1'ini Yahudiler ve 110 kişi ile %0.6'sını Kıptiler(Çingene)ler oluşturmaktadırlar. Ancak burada hemen şunun da belirtilmesi gerekir: Katolik mezhebine mensub olanların Ermeni oldukları bilinmektedir. Dolayısıyla Katolikler Ermeni nüfusu içine dahil edilebilir. Bu durumda Ermeni nüfusunun (6.665 + 1.110 = 7775) 7775 ile toplam nüfusun % 38.5'ine denk geldiği görülecektir.

*Tablo I: Nüfusun Milletler Bazında Dağılımı:*

	Gruplar	Hane Sayısı	Tahmini Nüfus (Hane SayısıX5)	%
1	Müslüman	2137	10.685	54.4
2	Ermeni	1333	6.665	34
3	Rum	222	1.110	5.7
44	Katolik	175	875	4.5
5	Yahudi	38	190	1
6	Kıpti (Çingene)	22	110	0.6
	Toplam	3927	1963	

<sup>4</sup> Tokat'ın bu döneme ait nüfusu hakkındaki bilgi için bkz. Ahmet Şimşirgil, *Osmanlı Taşra Teşkilatında Tokat (1455-1574)*, (Basılmamış Doktora Tezi), İstanbul, 1990, s. 74-78; ayrıca bkz. İlhan Şahin-Ferudun Emecen, "XV. Asrın İkinci Yarısında Tokat Şehri" *Şeyhülislam İbn Kemal*, Ankara, 1986, s. 42-43.

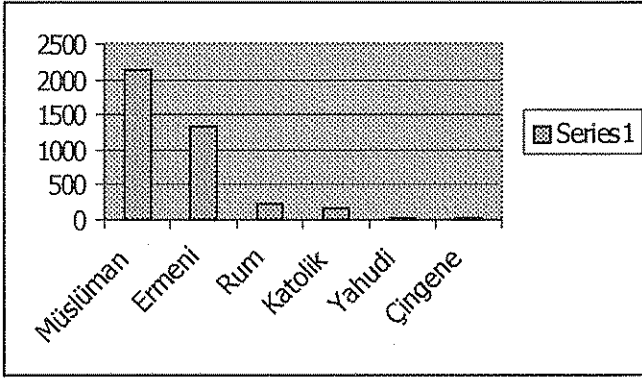
<sup>5</sup> Katoliklerin de Ermeni oldukları isimlerinden anlaşılmaktadır. Gregoryan olan Ermeniler arasında 17. Yüzyıldan itibaren yapılan propogandalar neticesinde bir kısmının Katolik olduğu anlaşılmaktadır. Ermeniler arasındaki bu tür faaliyetler için bkz. Gülnihal Bozkurt, *Alman - İngiliz Belgelerinin ve Siyasal Gelişmelerin Işığında Gayr-ı Müslim Osmanlı Vatandaşlarının Hukukî Durumu (1839-1914)* Ankara, 1989, s. 183-187; Charles A. Frazee, *Catholics and Sultans The Church and the Ottoman Empire 1453-1923*, Cambridge (Bristol) 1923.

Bir başka ayrıntı ise, defterlerde, Çingenerlerin aynı mezhebe mensubiyetten dolayı Ermeniler içinde mütalaa edilmelerine rağmen biz onların da müstakil bir grub olarak görülmesi gerektiğine inanıyoruz. Esasen onların nüfus açısından çok fazla bir ağırlıklarının olmadıkları da görülmektedir.

### Nüfusun Mesleki Dağılımı

Meslek, insanların geçimlerini temin ettikleri uğraş alanları olmasının dışında, fertlerin sosyal statülerinin belirlenmesinde önemli bir paya sahiptir. Öte yandan mesleklerin kendine has kanunî ve ahlakî kurallarının bulunduğu da bilinmektedir<sup>6</sup>. Bundan da anlaşılacağı üzere, her insanın mesleğinin, insanın hayat tarz ve telakkisinin oluşmasında da ayrı bir payı bulunmaktadır. Bundan hareketle Tokat'taki mesleki yapılanma şöyle bir durum arz etmektedir:

*Nüfusun Milletler bazında Grafikal olarak dağılımı:*



### Müslümanların Meslekî Dağılımı

Osmanlı dönemi Tokat şehrinde öncelikle müslüman Türklerin hane reisi bazında iş gücü dağılımına bakıldığında, %47.5'lik oranla yaklaşık nüfusun yarısının esnaf olduğu görülmektedir<sup>7</sup>. Esnafı, %13.5'lik oranla amale, teb'a gibi bedenî güçlerini kullanan tüccarî grubu takip etmektedir. Öte yandan mütevellî, imam, ferraş, müezzin gibi câmi görevlilerinin yanında, tımarlı süvari, nüvvab, muhtar, asker gibi devletle bir şekilde bağlantı içinde bulunan insanlar ise 202 kişilik grubla % 9.5'i teşkil etmektedirler. Amalmande, müsün, mecruh gibi malül olan 118 hane reisi ise %5.5'i

<sup>6</sup> Beğlü Eke, "Bir Sosyal Sınıf Belirleyicisi Olarak Meslek Faktörü", *İÜİFM Prof Dr Sabri F. Ülgener'e Armağan*, C.43, S.1-4, İstanbul, 1987, s. 377.

<sup>7</sup> Tanzimat Dönemi Bilecik Şehrini yine Temettuat kaynağını kullanarak çalışan Sait Öztürk, Esnaf grubunu müslümanlarda %66.24, gayr-ı müslimlerde %42.52 olarak tespit etmektedir. Bkz. *Tanzimat Döneminde Bilecik'in Sosyal ve Ekonomik Yapısı (Karşılaştırmalı Bir Etüd)*, İstanbul 1995, s.70.

oluşturmaktadır. Babası ölmüş ve yaşı küçük olmasına rağmen veraseten ailenin reisliğini üstlenmiş olanlar ile “sabi” olarak kayıtlara geçenler “yetim” statüsünde ele alınmıştır; bu kabilden devletin hane reisi olarak muhatap kabul ettiği 88 kişi ise % 4.1’lik bir orandadır. Başkalarının “ianesi” ile yani yardımı ile geçinen vergi vermeyen ve “fakîrül-hâl” olarak kabul edilenler, İslamî kesimin % 4’üne tekâbül etmektedir. Mesleği belirtilmeyen hane reisleri oranı ise % 7(149 hane) dir.

*Tablo II: Müslümanların İş Kolu Dağılım Oranı:*

	İş Kolları	İşKolu Miktarı	%
1	Esnaf	1016	47.5
2	Tüccar	12	0.6
3	Rençber	117	5.5
4	Ücretli	292	13.7
5	Görevli	204	9.5
6	Çalışamaz	118	5.5
7	Yetim	89	4.1
8	Fakir	85	4
9	Ev Hanımı	9	0.4
10	Terk	37	1.7
11	MeslBelirsiz	155	7.3
12	Diğer	3	0.1
	Toplam	2137	100

Burada işaret edilmesi gereken bir başka nokta da şehirde yaşayan müslümanların % 5.3’lük kesiminin mesleği olarak erbab-ı ziraat, çiftçi, rençber, bağçıvanlık görülmektedir. Öte yandan asıl dikkati çeken başka bir husus ise şehirde bulunan toplam 2137 müslüman haneden 956’sının öşür verdiği bakılırsa müslüman ahalinin rençber olsun olmasın % 44.7’sinin yani yarıya yakın kısmının tarla bağ ya da bahçe gelirlerine sahip oldukları en azından büyük bir kısmının kendi tahıl, bağ ve bahçe gelirlerini kendisi temin etmeye çalıştıkları anlaşılmaktadır. Bu da insanımızın şehirde yaşamasına rağmen ziraatle doğrudan meşgul olmaya devam ettiklerini göstermektedir. Gerçi bu durum şehirlerimizde XX. Yüzyıl ortalarına kadar devam edecektir.

Bunların yanında mesleği belirtilmeyen, fakat kira ve ziraat geliri ile geçinen insanlar da bulunmaktadır.

### **Gayr-ı Müslimlerin Meslekî Dağılımı**

Gayr-ı müslim topluluğu, yukarıda da belirtildiği üzere başta Ermeniler olmak üzere Rum , Yahudi, Katolik ve Kıptilerden oluşmaktadır.

Müslümanlarda olduğu gibi Gayr-ı müslimler içinde de esnaf grubunun ağırlığı teşkil ettiği görülmektedir. Gayr-ı müslimler içinde Yahudi cemaatinin şöretlerine de mutabık olarak %71'(27 hane)nin esnaf olduğu tespit edilirken, Ermenilerin % 60.8 (811 hane) i, Rumlar'ın %57.7 (128 Hane)'si ve Katoliklerin de % 32(56 Hane) 'si esnaftır. Çingenelerin ise hepsi, kadim meslekleri elekçilik ile iştigal ettikleri anlaşılmaktadır.

Yahudi cematinden iki kişi ücretli, 3'ü çalışamaz durumda , 3'ü sabi ve yetim olarak gösterilirken 1'inin mesleği belirtilmiyor, 1'inin de Tokat dışında olduğu belirtilmektedir.

Gayr-ı müslim topluluğunda görevliler kesimini keşiş ve hahamlar oluşturmaktadır; ki 37 kişi bu kapsamda görev yapmakta olup, bu da toplam gayr-ı müslim topluluğun %2 sine tekabül etmektedir. Bu gayr-ı müslim topluluklar içinde tabloda da görüleceği üzere en çok dinî görevli 28 kişi ile Ermeni topluluğu içinde bulunmaktaydı. Bu durum, diğer cemaatlere göre nüfuslarının çokluğundan kaynaklanıyor olmalı. Mesleği belirtilmeyen % 5.3'lük (94) hanenin yanında, malül olarak bulunan, herhangi bir işte çalışamayan 102 kişi (5.8) görülmektedir. Bunda da nüfus yoğunluğu ile orantılı olarak sayısal çokluğu yine Ermeniler elde bulundurmasına rağmen (62 hane reisi %4'e tekabül eder), oran itibarıyla çalışamaz nüfusun %10.3 ile Katoliklerde daha fazla olduğu anlaşılmakta.

Gayr-ı müslim içindeki fukara kesimin ise %5 civarında olduğu tespit edilmektedir. Ancak buna cemaatler bazında bakıldığında , %10.9 (19 hane) oran ile Katolik topluluğunda daha fazla görülmektedir.

### **İş Kolu Dağılımı Açısından Müslümanlar ile Gayr-ıMüslimlerin Karşılaştırılması**

Müslümanlar ile gayr-ı müslim topluluğunu karşılaştırdığımızda, her iki kesimden de esnaf olanların nüfusun yarısını oluşturduğu söylenebilir. Gayr-ı müslim esnafının oranına topluca bakıldığında bu oran, %57.8 olarak görülmektedir; ki bu rakam, Türk nüfus (%47.5)'a göre 10 puanlık bir fark gibi gözükmetedir; ancak gayr-ı müslim azınlığı ayrı ayrı tahlil ettiğimizde Türk nüfusun, hiç olmazsa, Katoliklerin önünde olduğu anlaşılmaktadır.

Tablo III: Gayr-ı Müslimlerin Hane Bazında Mesleki Dağılımı:

İş Kolları	Ermeni (1333)		Rum (222)		Katolik (175)		Yahudi (38)		Toplam (1768)	
	Hane	%	Hane	%	Hane	%	Hane	%	Toplam	%
Bsnaf	11	60.8	28	7.7	6	2	7	1	1022	57.8
Tüccar	6	2			1	6.2			37	2
Ücretli	32	7.4	40	18	43	24.6	2	5.3	317	17.9
Görevli	8	2.1	5	2.2	4	2.3			37	2
Çalışamaz	2	4.6	19	8.5	18	10.3	3	7.9	102	5.8
Yetim	2	2.4	2	0.9	5	2.3	3	7.9	42	2.4
Fakir	7	4.3	16	7.2	19	10.9	1	2.6	93	5.3
EvHanımı	4	0.3	1	0.4					5	0.3
Terk	5	0.4					1	2.6	5	0.3
Mesleği Belirsiz	66	5	10	4.5	17	9.7	1	2.6	94	5.3
Diğer	10	0.8	1	0.4	2	1.1			13	0.7
Toplam	333	5.4	22	12.6	175	9.9	38	2.1	1768	

Tüccarlar açısından bakıldığında da gayr-ı müslimlerin oran itibariyle önde olduğu görülür. Türklerden 12 hane reisi (%0.6), Ermeniler'den 26 Hane reisi(%2), Katoliklerden ise 11 Hane reisi (%6.2) tüccar olarak mesleklerini ifa ederken, Rum ve Yahudi cemaatinden tüccara rastlanmamaktadır.

Gayr-ı müslim cemaatinden hiç kimsenin rençber olmadığı anlaşılmaktadır. Ancak bu insanların hiç de küçümsenmeyecek bir kısmının bağları bulunmaktaydı. Ermeni ahalisinden %32, Katoliklerin %50.3, Rumlar'ın %5'' Yahudilerin %13 ünün en azından kendi ihtiyaçlarını karşılayacak kadar bağıcılıkla uğraştıkları görülmektedir. Öte yandan Gayr-ı müslim ahalinin bir kısmının da, dokumacılıkta kullanılan boya ihtiyacını karşılayabilmek için "cehri" üretimi ile meşgul oldukları anlaşılmaktadır.

Müsin, amalmande, mecnun, mecruh, saralı gibi hasta ya da çalışamaz durumda olanların nisbeti ise müslüman ve gayr-ı müslim kesimde %5 civarındadır.

Fakir olarak görülüp kendilerinden vergi talep edilmeyen ve hatta başkalarının yardımını ile geçinen kesime gelince, müslümanlara göre gayr-ı müslimlerde daha fazla

haneye rastlanmaktadır. Türkler'in %4'ü fakir iken, bu rakam Yahudiler'de %2.6, Ermeniler'de 4.3, Rumlar'da %7.2 ve Katolikler'de %10.9 olarak gözükmektedir.

Tablo IV: Dini Grupların Mesleki Dağılımı::

	Dini Gruplar	Hane Sayısı	Esnaf	Tüccar	Rençber	Ücretli	Görevli	Çalışamaz	Yetim	Fakir	EvHanımı	Terk	Mes.Bel.	Diğer
1	Türk	213 7	101 6	12	117	292	204	118	89	85	9	37	15 5	3
2	Katolik	175	56	11		43	4	18	5	19			17	2
3	Rum	222	128			40	5	19	2	16	1		10	1
4	Yahudi	38	27			2		3	3	1		1	1	
5	Ermeni	133 3	811	26		232	28	62	32	57	4	5	66	10
6	Çingene	22	19									4		
	Toplam	392 7	207 3	49	114	606	239	220	130	177	14	45	24 3	16
	%		53	1.2	3	15	6	5.6	3.3	4.5	0.4	1.1	6.2	0.4

### Esnaf Gruplarının Dağılımı

Mal ve hizmet üretimi ile ilgili bir iş kolunun belli bir alanında uzmanlaşmış olarak çalışanların meydana getirdiği mesleki teşkilatlanmalar olan esnafi, burada biz kaba bir tasnife tabi tuttuk. Deri –dokuma, metalürji, gıda, inşaat, hizmet söktörü ve bu tasnifte herhangi bir yere koyamadığımız esnafi ise “diğer” başlığı altında ele aldık.

Tabloda da görüleceği üzere gerek müslüman ve gerekse gayr-ı müslim diğer cemaatlerde dokuma-deri koluna mensub olanlar, toplam esnafın yarıya yakın bir kesimini oluşturmaktadır. Oranlarına baktığımızda da deri-dokuma kolunun oranı %42.3 olarak gözükmektedir<sup>8</sup>. Ancak cemaatler bazında bakıldığında %70 lik oran ile Katoliklerin önde olduğu görülür. Onları takiben, %47 ile Ermenilerin, %44 ile Yahudilerin, %39 ile Müslüman; müslümanları da %30 ile Rumlar takip etmektedir. Esasen deri –dokumacılık grubunun içinde abacıdan bezzaza, kazzazdan penpeciye, dikici ve terziden setenciye, oradan ipek bükücüsüne kadar uzanan geniş bir yelpazeyi içine almasının da bu oranların büyüklüğünde payı bulunmaktadır.

<sup>8</sup> XV. Yüzyıldaki Tokat esnafında da dokuma ve deri işi ile uğraşan Müslüman esnafın, %34'ü tekstil olarak ifade edilen dokumada, %18'de deri sanayiinde olmak üzere esnafın %52'sini oluşturmalarına bakılırsa aradan geçen 4 asırlık bir süreye rağmen bu sahanın ağırlıkta olduğu görülür. Bu oranlar ve daha geniş bilgi için bkz. İlhan Şahin-Ferudun Emecen, “XV. Asrın İkinci Yarısında Tokat Esnafı”, *Osmanlı Araştırmaları*, C. VII-VIII, İstanbul, 1988, s.287-308.



Tablo V: Dini Grupların Esnaf Dağılımı:

Cemaat	Deri –Dokuma		Metalürji		Gıda		İnşaat		Hizmet		Diğer		Toplam
	Adet	%	Adet	%	Adet	%	Adet	%	Adet	%	Adet	%	
Müslüman	396	39	115	11.3	196	19.3	17	1.7	228	22.4	64	6.3	1016
Ermeni	376	47.2	154	19.3	64	8	94	11.8	66	8.3	42	5.3	796
Rum	54	30	35	19.4	64	35.5	4	2.2	6	3.3	17	9.4	180
Katolik	40	70.2	6	10.5	3	5.3	2	3.5	2	3.5	4	7	57
Yahudi	12	44.4	4	14.8	9	33.3			1	3.7	1	3.7	27
Toplam	878	42.3	314	15.1	336	16.2	117	5.6	303	14.6	126	6.1	2076

Metallürji olarak ele aldığımız esnaf grubuna gelince; burada, kazancıdan demirciye, çubukçudan kuyumcuya ve çilingire varıncaya kadar bütün esnaf grubunu içine almaktadır. Bu grubun ise şehir ahalisinin %15.1(314 hane reisi)ine denk düşmektedir. Buradaki müslüman esnaf %11.3, Ermeniler %19.3, Rumlar %19.4, Katolikler %10.5 ve yahudiler %14.8 oranındadırlar

Gıda sektörüne gelince; oran itibarıyla en yüksek değeri %35.5'lik pay ile Rumlar alırken, Rumlar'ı %33.3 ile Yahudiler, takip etmektedir. Bu sırayı %19.3 ile Müslümanlar, %8 ile Ermeniler, %5.3 ile de Katolikler izlemektedir.

İnşaat sektöründe çalışan insan sayısı %5.6 olup, bu paydanın içinde büyük pay %11.8 ile Ermenilerin elindedir. Zaten öteden beri de İnşaat sahasında Ermeni ustalarının maharetleri bilinmektedir. Bu sahada müslümanların payı sadece %1 civarındadır.

Hizmet sektörünü ise berberlikten elbise temizlikçisi olarak görülen kassarlığa, peştamalci den hamamcıya, dellaldan tellaka, arabacıdan beygir hamalına varana kadar benzeri iş kollarını içine alacak şekilde tanzim ettik. Bu geniş sektörde ise müslümanlar, %22 pay ile epeyce öndedirler. Müslümanları %8'lik oranla Ermeniler, %3.7'lik oranla Yahudiler, %3.5 oranla Katolikler izlemektedir.

Yukarıdaki kategorinin içine dahil edemediğimiz ve "Diğerleri" içinde ele aldığımız grubun içine camkus, çerçi, dökmeçi, hekim, mumhane amalesi, sapançı, tarakçı, küpçü, eskici, şişeci gibi esnaf da girmektedir. Bunların ise genel esnafa oranı %6 civarındadır.

Sonuç olarak XIX. Yüzyıl ortalarında bir Anadolu Osmanlı kenti olan Tokat'ta yaşayan Müslüman-Türk ve gayr-ı müslimleri oluşturan başta Ermeni topluluğu olmak

üzere Rumlar, Katolikler, Yahudiler ve hatta Çingenelerin hane reislerinin ve tabii yetişkin diğer erkek nüfusun geçimlerini temin maksadıyla, eğer güç ve kuvvetleri yetiyorsa, her hangi bir iş kolunda çalıştıkları görülmektedir. Tablolarla izah edilmeye çalışıldığı üzere Tokat'ın muhtelif mahallelerinde yaşayan bu ahalinin genel itibarıyla orta halli insanlar oldukları anlaşılmaktadır. Bugün olduğu gibi dün de bu topluluğun hastalık ihtiyarlık vesair sebeplerden çalışamayan, küçük yaşta babasız kalarak aile reisliğini en azından kağıt üzerinde hane reisi kısmına yazılarak elde eden yetimler, dilenerek idame-i hayat eyleyen "sail"ler ve hane reisliğini dul olarak üstlenen kadınların bulunduğunu görmekteyiz.

Bütün bunların da ötesinde müslümanlar ile gayr-ı müslim nüfus arasında ekonomik açıdan fazlaca bir farkın olmadığı görülmektedir. Esasen, bu işaret edilen noktanın tafsilatı, ilerde daha geniş bir araştırma ile ortaya konmaya çalışılacaktır.

EKLER:

Tablo VI: Müslümanların İş Kolu Dağılımı:

-Mahalleler	Hane sayısı	Esnaf	Tüccar	Rençber	Görevli	Ücretli	Çalışamaz	Ev Hanımı	Yetim	Fakir	Terk	Mesleği Be- lirtilmeyen	Diğerleri
Cemaleddin	43	26	2	2	4	2			2	1		4	
Meydan	53	21		3	7	7	1		2	4	2	6	
Tatar Hacı	12	6			1	1			1	1		2	
Kaya	24	18			2	3						1	
Yar Ahmed	32	12			5	2	1		3			9	
Çaşnigir	23	8		4	1	4	2		2	2			
Cami-i Kebir	45	27	3		7		3	1		1		3	
Yazıcı	26	8		8	2	4			1	2		1	
Semerkand	54	22		12	2	5		1	4			8	
Dere	19	11			1	5			1			1	
Yaş Meydan	47	16		2	12	5		2		2		7	1
Cilfek	17	10			1	2	2			1		1	
Mihmad Hacib-i Müslim	82	41	1	5	8	16	2		4	3	1	1	
Akdeğirmen-i Zimmi	17	8	1			3	3			1		1	
Zincirli Kuyu	21	5		5	3	1	2				3	2	
Çay-ı Müslim	190	86		9	14	39	12		8	9	9	4	
Cilehane	5	3			1		1						
Akdeğirmen	41	21	1	1	5	4			1	2	2	3	1
Gaybi	82	44		8	7	19			1	1		2	
Debbağhane-i Cedid	11	9				1						1	
Cedid	41	15	1	1	12	1	4		2	2	2	1	
Çay-ı Zimmi	92	52		1	7	19	3		4	4		2	
Mihmad Hacib-i Zimmi	41	20		5		12	1			1		2	
İvaz Paşa	17	9	1		3	2	1		1				
Kabe Mescid	25	11		2	2		1		3		1	5	
Seyyid Necmeddin	59	32		1	1	8	9		3	3	1	1	
Sarı Güllük	42	27		1	2	5	2		2			3	
Soğuk Pınar-ı Zimmi	55	24			6	8	4		8		2	3	
Soğuk Pınar-ı Müslim	129	48	1	6	26	12	11		1	5		18	1
Hoca Ahmed	93	50			8	6	2	1	4	5	2	15	
Simon Keşiş	14	5		2		3	1	1	1	1			
Aleksan Keşiş	24	20			1		2		1				
Zilli Hacı	5	2			1		1		1				
İsa Fakih	4	1				2					1		

Galip Eken

İblik Bazarı	3	2			1									
Halid	5	4						1						
Veled Ayni	2					2								
Seyfeddin	1						1							
Zaim	6	4		1			1							
Mahmud Paşa	85	29	1	1	7	19	9		3	4	1	11		
Cehkanlı	32	10		8	2	5	1		1	3		2		
Rüstem Çelebi	41	23		1	5	2	4		2	1	2	1		
Keçeciler	39	21			5	4	5		1	3				
Hacı İbrahim	44	25			5	5	3			2	2	2		
Geyras	57	27		3	4	5	4		6	5		3		
Hurdiş	28	19			1	5	1		1			1		
Mehmed Paşa	50	23			5	8	6		1	4		3		
Beybağı	120	35		21	10	22	8	1	2	8	4	9		
Muslihiddin	82	45		3	5	9	4		9	1	2	4		
Acebşir	38	21		1	2	4		1		2		7		
Güzel Aşçı	19	10				1		1	1	1		5		
Toplam	213	10	1	11	20	29	11	9	8	8	3	155	3	
	7	16	2	7	4	2	8	9	9	5	7			
%		48	0,6	5,3	9,5	13,6	5,5	0,4	4,1	3,9	1,6	7,2	0,4	

Tablo VII: Ermeni Cemaatinin İş Kolu Dağılımı:

Mahalle Adı	Hane Sayısı	Esnaf	Tüccar	Ücretli	Görevli	Çalışma	Yetim	Fakir	Ev Hanımı	Terk	Misletsiz	Diğer
Dere	95	61		13	1	1	1	8			8	2
Debbaghane-i Atik	18	11				1	2			1	3	
Yar Ahmed	40	22		8	2	1		2			5	
Kabe Mescid	87	59		15	1	2		3	1		4	2
Koca Ahmed	97	49	5	20	2	6	5	5		2	3	
Veled Ayas	14	5	2	4	1		1	1				
Cemaleddin	26	20		3		2	1					
Cedid	37	27	2	6				2				
Terbiye-i Sagir	64	40	1	13	1		1	5			3	
Çilehane	13	7	3	2							1	
Ankara	2	2										
Su İğmez	19	17		2								
Rüstem Çelebi	37	25		8	2						2	
Sarı Güllük	1										1	
Menice	20	12	3	4		1						
Dıraz-ı Müslim	16	12	1	2					1			
Meydan-ı Müslim	31	20		5	1		1	1			3	
İğme Su	100	56		18	5	3	4	5			8	1
Türbe-i Kebir	91	58	1	14		5	4	2			6	1

*Tanzimat Dönemi Osmanlı Toplumunda Nüfusun Mesleki Yapılanması: Tokat Örneği*

İsa Fakih	41	24		9		1	1	3			3	
Güzel Aşçı	29	19		4		3	3					
Soğuk Pınar	49	37	2	4		2		1	1		2	
Şecaeddin	26	14		10		1	1					
Tatar Hacı	12	7		2		1		2				
Çağnır	8	3		4	1							
Zilli Hacı	28	15	2	5		2		2				2
Semerkand	19	11		1	1			3			2	1
Alaca Mescid	9	6				2		1				
Molla Bektaş	6	5		1								
Hacı İbrahim	4	2		1				1				
Halid	7	5			1	1						
Koca İbrahim	5	1		1		2				1		
İplik Pazarı	4	3				1						
Cilfek	2	1		1								
Veled Ayni	7	5				1		1				
İvaz Paşa	7	3		1		1		1			1	
Sabunhane	14	10		3							1	
Huruş	15	6		3	1	1	2		1		1	
Siyah Poşa	7	4		1							2	
Cehkanlı	4	4										
Melik Danışmend	2	1		1								
Zaim	13	9		1		1	1				1	
Mihmad Hacib-i Zimmi	9	4		2		1		1				1
MihmadHac.Zimmiyan-ı Müslim	7	2		4			1					
MihmadHacibHacı HasanBölüğü	4			4								
Mihmad Hacib Müslim	3	3										
Camii Kebir	17	8		3	4	2						
Simon Keşiş	18	6		5				6			1	
Debbağhe-i Cedid	19	13	1	2		3						
Kaya	36	18		5	1	9	1	1		1		
Yaş Meydan	72	40	6	14	2	5	1				4	
Seyfeddin	22	16		3	1	1					1	
Toplam	1333	808	29	232	28	62	32	57	4	5	66	10
%		60.8	2	17.4	2.1	4.6	2.4	4.3	0.3	0.4	5	0.8

Tablo VIII: Rum Cemaatinin İş Kolu Dağılımı:

	Mahalle Adı	Hane Sayısı	Esnaf	Ücretli	Görevli	Çalışmaz	Yetim	Fakir	Ev hanımı	Mesleksiz	Diğer
1	Kabe Mescid	60	36	11	1	5	1	3	1	1	1
2	Yaş Meydan	16	8	1	1	2		1		3	
3	Çilehane	1	1								
4	Meydan-ı Müslim	4	3	1							
5	Semerkañd	3	1	1				1			
6	Su İçmez	3	1	2							
7	Menice	1	1								
8	Sıdkkari Müslim	6	3	2				1			
9	Koca Ahmed	9	4	1				4			
10	Dere	51	29	9	1	5	1	3		3	
11	Şecaeddin	30	12	9	2	3		3		1	
12	Camii kebir	1	1								
13	Zaim	22	19	1						2	
14	Koca İbrahim	6	3	2		1					
15	Debbağhane-i Cedid	4	3			1					
16	Taşnerdiban	5	3			2					
	Toplam	222	128	40	5	19	2	16	1	10	1
	%		57.7	18	2.2	8.5	0.9	7.2	0.4	4.5	0.4

Tablo IX: Çingenerin İş Kolu Dağılımı:

Mahalle Adı	Hane Sayısı	Elekçi	Terk	Açıklama
Mihmad Hacib Zimmiyanı-ı Müslim	10	7	3	Terk eden 2'si de elekçi olup, Merzifon'a 1'i Bozok'a
Mihmad Hacib Hacı Hasan Bölüğü	12	11	1	Terk eden 1 kişi de Elekçi olup Merzifon'da
Toplam	22	19	4	

Tablo X: Katolik Cemaatinin İş kolu Dağılımı:

	Mahalle Adı	Hane Sayısı	Esnaf	Tüccar	Ücretli	Görevli	Çalışmaz	Yetim	Fakir	Mesleksiz	Diğerleri
1	Menice	14	5	1	4	1	1		1	1	
2	Çilehane	13	6	1	3		1	1		1	
3	Veled Ayas	2	2								
4	Siyah Boya	9	3	1	3		1		1		
5	Su İçmez	1	1								
6	Soğuk Pınar	53	9	5	10	2	6	2	9	9	1
7	Koca Ahmed	52	21	1	11	1	7	1	7	2	1
8	Yaş Meydan	12	4		3		2		1	2	
9	Cedid	16	5	1	7			1		2	
10	Debbağhane-i Atik	1			1						
11	Yar Ahmed	2		1	1						
	Toplam	175	56	11	43	4	18	5	19	17	2
	%	100	32	6.2	24.6	2.3	10.3	2.3	10.9	9.7	1.1

Tablo XI: Yahudi Cemaatinin İş Kolu Dağılımı:

	Mahalle Adı	Hane Sayısı	Esnaf	Ücretli	Çalışmaz	Yetim	Fakir	Terk	Mesleksiz
1	Halid	3	2	1					
2	Koca İbrahim	20	14	1	1	3	1		
3	Yahudi	6	4		2				
4	Cami-İ Kebir	2	2						
5	Zaim	7	5					1	1
	Toplam	38	27	2	3	3	1	1	1
	%	100	71	5.3	7.9	7.9	2.6	2.6	2.6